

ERREGISTRATUTAKO LAN KONTRATUEN BILAKAERA

	Kontratuak		Urte arteko aldakuntza (%)				
	2010	2011	2007	2008	2009	2010	2011
GUZTIRA	688.717	704.152	4,1	-5,2	-17,8	5,6	2,2
Lanaldi osoko mugagabeak	17.136	14.838	31,3	-8,7	-32,0	-7,3	-13,4
Obra edo zerbitzukoak	146.751	152.614	0,7	-11,4	-21,1	8,1	4,0
Abagunekoak	175.256	170.103	5,1	-9,4	-28,0	11,1	-2,9
Lanaldi laburrekoak	234.992	246.635	3,3	-1,3	-9,7	5,0	5,0
Prestakuntzakoak (*)	5.224	5.367	-4,2	-13,0	-37,7	8,1	2,7
Besteak	109.358	114.595	4,8	7,9	-6,6	-1,9	4,8

(*) Prestakuntzako kontratuetan, lanaldi laburreko praktika kontratuak sartzen dira.
Iturria: Ekonomia eta Plangintza Zuzendaritzak egina, SEPEko datuetan oinarrituta.

KONTRATU MUGAGABEEN BILAKAERA

	2009		2010		2011	
Ohiko mugagabeak	13.945	2,14	12.499	1,81	11.870	1,69
Mugagabe berriak	4.365	0,67	4.431	0,64	2.793	0,40
Lanaldi osoko beste mugagabeak	171	0,03	206	0,03	175	0,02
Lanaldi osoko mugagabe guztiak	18.481	2,83	17.136	2,49	14.838	2,11
Lanaldi laburreko mugagabeak	11.075	1,70	10.566	1,53	9.170	1,30
Mugagabeak guztira	29.556	4,53	27.702	4,02	24.008	3,41
Kontratu berriak guztira	652.115	100,0	688.717	100,0	704.152	100,0

Iturria: Ekonomia eta Plangintza Zuzendaritzak egina, SEPEko datuetan oinarrituta.

Prezioak, kostuak eta soldatak

2011ko azken laurdenean, prezioen adierazle guztiek aurreko hilekoetan erakutsi zuten beheranzko joera areagotu zuten eta, hori dela eta, bai BPGaren deflatoreak bai kontsumoko zein industriako prezioek urte arteko hazkunde txikiagoak jaso zituzten. Moteltzeko bilakaera horretan paper garrantzitsu bat jokatu du energiako ekoizkinen salneurriak, epealdi horretan gorakadak nabarmen leundu zituelako, nahiz eta oraindik garestitze garrantzitsu bat erakusten duen.

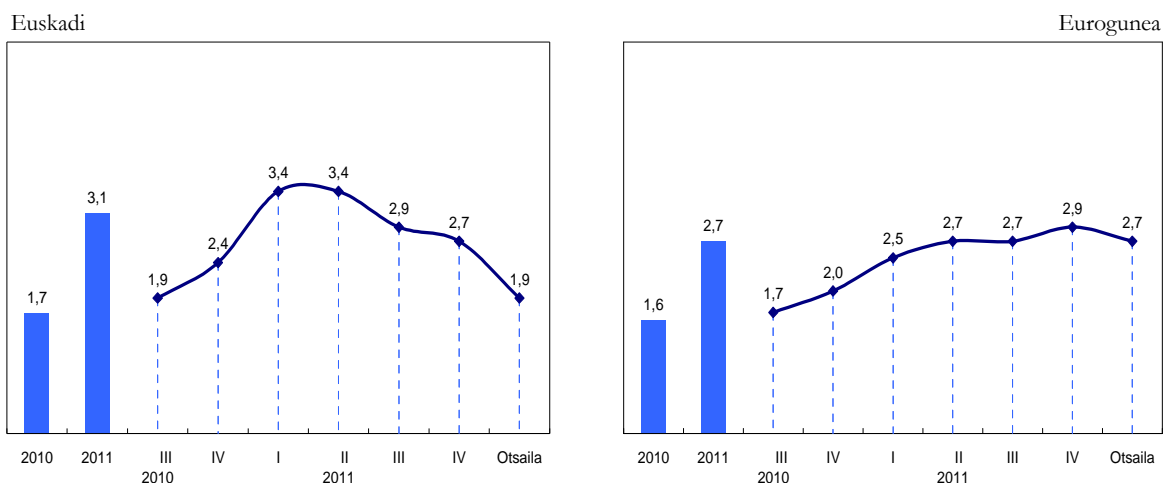
Soldata kostuei dagokienez, deigarria egiten da negoziazio kolektiboan adostutako soldata igoera handia izatea, nahiz eta eragina ohi baino langile gutxiagorengan eduki, eta INEren inkestak jaso duen gehikuntza, berriz, oso apala izatea, hala langile bakoitzeko nola lan egindako ordu bakoitzeko neurtuta.

Prezioak

Adierazi berri denez, BPGaren deflatoreak behera egin zuen aurreko hiruhilekoaren aldean eta %1,3ra mugatu zuen urte arteko gehikuntza, hirugarren hiruhilabetekoa baino sei hamarren txikiagoa baita. Hala ere, 2011ko eta 2010eko datuak berdinak dira, bi urteetan, batez beste %1,6 hazi zelako. Eskariaren osagai nagusien deflatoreen artean, kontsumo pribatuaren deflatorearen hazkunde txikiagoa (%3,2tik %2,5era) azpimarratu behar da, kapital eraketa gordinarena aldaketarik gabe geratu zen bitartean eta kontsumo publikoarena oraindik tasa positiboetara iritsi ez den bitartean (%0,0).

Kontsumoko prezioek ere igoera erritmoa leundu zuten urte amaieran, neurri handi batean energiako prezioen moteltzeari esker. Hala ere, 2011ko batez bestea (%3,1) aurreko urtekoa (%1,7) baino nabarmen handiagoa izan zen, urte hasieran gertatu zen gorakada biziaren ondorioz. Hain zuzen ere, apirilean inflazioak bere baliorik gorena aurkeztu zuen, %3,7, baina abendurako urte arteko tasa %2,4ra jaitsia zen eta, are gehiago, 2012ko otsailean %2ko mugaren azpitik igaro zuen, hilabete horretan %1,9ko gehikuntza tasa jasota. Inflazioaren zuzenketa hori oso lotuta dago petrolioak nazioarteko merkatuetan izan duen salneurriari, apirilean 123 dolarretan ordaintzen bazen, abenduan 108 dolarrera merkatu zelako. Hala ere, 2012ko lehen hilekoetan petrolioak goranzko tentsioak nozitu ditu berriro eta martxoko egun jakin batzuetan 125 dolarreko langa gaintitu du, Europako diruak balioa galdu duen testuinguru batean.

Kontsumoko prezioen apaltzea biziagoa izaten ari da EAeko ekonomian Euroguneko eremuan baino. Hori dela eta, bi lurralde horien arteko aldea orain EAEn aldekoa da. Hain zuzen ere, urte amaieran diferentzial hori hiru hamarrenetakoa zen, baina 2012ko hasieran zortzi hamarrenetara zabaldu da, serie historiko osoan aurrekaririk ez duen balio batera. Ekoizkin talde guztiek parte hartu dute diferentzia hori areagotzeko orduan, salbuespen bakarrak garraioa eta irakaskuntza direlarik, lehenengoa erregaiak, gasa eta argindarra biltzen dituen taldea gehiago garestitu zelako eta bigarrena gehienetan Eurogunekoak baino gehikuntza handiagoak jasotzen dituelako. Gainontzeko taldeek Europakoak baino igoera txikiagoak izan zituzten urte hasieran eta bereziki deigarria da medikuntzaren diferentziala (ia bost puntuko aldea dago), Espainian generikoei ematen ari zaien bultzadaren ondorioz.

KPIren bilakaera
Urte arteko aldakuntza tasak


Iturria: Eurostat eta INE.

Koiunturako gertakariak gutxiago baldintzatzen dute azpiko inflazioa, gorabehera handienak dituzten elementuen prezioen bilakaera kontuan hartzen ez duelako. Adierazle hori indize orokorraren azpitik kokatu zen urte amaieran (%2,4 eta %1,5 hazi ziren, hurrenez hurren). Hala ere, KPI orokorraren antzeko bilakaera izan zuen, urte hasieran goranzko joera eta 2011ko amaieran, berriz, urte osoko tasa apalenak jaso zituelako. Aldagai horretan ere begi bistakoa da Eurogunearekiko aldea (zazpi hamarren).

KONTSUMOKO PREZIOEN INDIZEAREN BANAKETA

Urte arteko aldakuntza tasak eta ekarpenak

	2010	2011	2011			Ekarpena
			III	IV	Otsaila	
Inflazioa guztira (%100)	1,7	3,1	2,9	2,7	1,9	1,9
Azpiko inflazioa (%82,6)	0,7	1,8	1,7	1,7	1,2	1,0
- Landutako elikagaiak (%13,6)	0,7	3,8	3,7	4,2	3,1	0,4
- Industriako ondasunak (%27,7)	-0,2	0,7	0,3	0,3	0,0	0,0
- Zerbitzuak (%41,3)	1,4	2,0	1,9	1,8	1,5	0,6
Hondarreko inflazioa (%17,4)	6,6	9,5	9,5	7,7	5,3	0,9
- Landugabeko elikagaiak (%6,9)	0,2	1,5	1,4	0,8	2,1	0,1
- Energia (%10,5)	11,5	15,3	15,4	12,6	7,5	0,8

Iturria: INE.

Inflazioa osatzen duten atalen azterketak erakusten du guztiek beheranzko joera hartua zutela laugarren hiruhilekoan, salbuespen bakarra landutako elikagaiak zirelarik, tabakoaren prezio altuak kaltetu zuelako. Hala ere, talde horren gehikuntza tasa moteldu egin zen 2012ko lehen hilekoetan, 2010eko abenduan tabakoaren gaineko zerga bereziari ezarri zitzaion igoeraren oinarri efektua ordurako desagertu zelako. Gainontzeko osagaiek zertxobait apaldu zuten igoera tasa. Izan ere, energiakoak ez diren industriako ondasunen prezioak oso maila apaletan geratu ziren, barruko ekoizpenaren salneurriak igo ziren arren eta inportazioak altuak baziren ere. Turismoaren bilakaera onak ez zien kalterik egin zerbitzuetako prezioei. Azkenik, energiaren prezioek aldakuntza tasa txikiagoa markatu zuten, salneurrien arteko alderaketa efektuarengatik.

Aurrekoagatik guztiarengatik, aipatu den moteltze horretan erabakigarriak izan diren ekoizkin eta zerbitzuak erregaien eta lubrifikatzaileen salneurriekin lotura zuzena daukatenak izan ziren, hots, etxebizitza eta garraioa. Azken honen kasuan, 2011. urtean automobilen prezioek izan zuten prezio igoera mugatuagoak lagundu zuen tasa jaisten. Halaber, medikuntzako taldeak ere eragina izan zuen KPI orokorraren beheranzko joeran, botiken eta farmaziako beste produktu batzuen merkatzea nabarmena izan zelako. Hori dela eta, urte amaieran talde horrek serie historiko osoaren tasa apalenak jaso zituen.

EAE-KO KONTSUMOKO PREZIOEN INDIZEA

Urte arteko aldakuntza tasa

	2010	2011	2011				2012
			I	II	III	IV	
Indize orokorra	1,7	3,1	3,4	3,4	2,9	2,7	1,9
Janariak eta alkoholik gabeko edariak	-0,7	2,2	1,4	2,4	2,4	2,4	2,8
Edari alkoholdunak eta tabakoa	10,7	9,8	14,6	10,6	6,2	7,8	1,9
Jantziak eta oinetakoak	-0,2	0,3	0,3	0,5	0,1	0,4	-0,3
Etxebizitza	3,1	7,8	7,8	8,4	8,1	7,0	4,3
Etxeko hornidura	0,9	1,5	1,9	1,7	1,0	1,3	0,4
Medikuntza	-0,1	-0,6	-0,2	0,0	-0,5	-1,6	-2,5
Garraioa	6,5	7,7	9,2	8,1	7,4	6,2	5,1
Komunikazioak	-0,7	-0,8	-0,7	0,3	-1,2	-1,5	-3,5
Aisia eta kultura	-0,9	0,3	0,0	0,4	0,2	0,4	0,4
Irakaskuntza	2,2	1,3	1,7	1,1	1,0	1,3	1,6
Hotelak, kafeak eta jatetxeak	1,7	1,7	2,1	2,0	1,7	1,2	0,8
Besteak	2,1	2,7	3,1	2,9	2,5	2,4	2,2

Iturria: INE.

Industriako prezioen indizeak, kontsumoko prezioen indizeak bezala, aurreko urtekoa baino urteko batez beste nabarmen altuagoa erakutsi zuen talde nagusi guztietan, baina urte amaierarako balio horiek apalagoak ziren. Beheranzko joera horren oinarrian, 2012. urteko hasieran areagotu baita, bitarteko ondasunen, kontsumoko ondasunen eta energiako ekoizkinen salneurrien bilakaera motelagoa dago, nahiz eta oraindik talde horien urte arteko igoerak altuak diren. Ekipamendurako ondasunek, berriz, %2aren inguruko urte arteko tasak jaso zituen urte osoan zehar eta moteltzeko joera garbia erakutsi zuten aurtengo lehen hilekoetan.

EAE-KO INDUSTRIA PREZIOEN INDIZEA

Urte arteko aldakuntza tasak

	2010	2011	2011				2012
			I	II	III	IV	Urtarrila
Indize orokorra	3,3	7,6	9,1	7,8	7,3	6,1	3,6
Kontsumoko ondasunak	0,2	2,4	2,7	2,6	2,2	1,9	1,3
- Kontsumo iraunkorrak	-0,5	0,5	0,5	0,4	0,5	0,8	0,6
- Kontsumo iragankorrak	0,5	3,1	3,6	3,5	3,0	2,3	1,6
Ekipamendurako ondasunak	0,1	2,1	2,0	1,9	2,2	2,2	1,6
Bitarteko ondasunak	3,1	6,2	8,9	7,2	5,5	3,2	1,0
Energia	11,7	21,9	23,8	20,4	21,9	21,7	13,9

Iturria: Eustat.

Lan kostuak eta soldatak

Enpresek langile bakoitzeko ordaindu zuten batez besteko lan kostua, ordainketak eta Gizarte Segurantzari emandako kotizazioak barne daudela, %0,7 gehitu zen 2011ko laugarren hiruhilekoan. Beraz, aurreko hiruhilekoaren gehikuntza handia (%2,5) nabarmen leundu zen eta urte osoko kostuaren gehikuntza tasa 2010ekoa baino txikiagoa izan zen (%0,6 eta %1,4, hurrenez hurren). Batez besteko gehikuntza horren erantzule nagusiak eraikuntza eta industria izan ziren, zeren eta bi jarduera horietan kostuen gutzizkoa %1,7 igo baitzen, iraitzogatiko kalte ordainengatik, bestelako kostuen atala goraraziz. Zerbitzuek, berriz, askoz gutxiago igo zuten kostuen gutzizkoa, beste arrazoi batzuen artean, iraitzogatiko kalte ordainak gutxitu zirelako.

LAN KOSTUEN BILAKAERA LANGILE BAKOITZEKO

Urte arteko aldakuntza tasak

	2010	2011	2011			
			I	II	III	IV
Kostu guztiak	1,4	0,6	-0,5	-0,4	2,5	0,7
- Soldata kostuak	2,0	0,2	0,1	-1,2	0,7	0,9
- Bestelako kostuak	-0,4	1,9	-2,4	1,9	8,0	0,2
Kostu osoa industrian	2,3	1,6	-0,8	3,2	2,5	1,7
Kostu osoa eraikuntzan	-0,3	2,3	3,6	1,8	2,2	1,7
Kostu osoa zerbitzuetan	1,4	0,3	-0,8	-1,8	3,1	0,6

Iturria: INE.

Lan egindako ordu bakoitzeko kostuek, berriz, lan kostuen guztizkoak jaso zuen beheranzko joera bera egiaztatu zuten. Hala eta guztiz ere, balio horiek altuak izan ziren oraindik gainontzeko autonomia erkidegoetako datuekin alderatzen direnean. Hain zuzen ere, Estatuko batez bestea baino gutxiago hazi ziren arren, lan egindako ordu bakoitzeko kostua (24,75 euro) Espainia osoko altuena da.

LAN KOSTUEN BILAKAERA LAN ORDU BAKOITZEKO

Urte arteko aldakuntza tasak

	2010	2011	2011			
			I	II	III	IV
Kostu guztiak	0,6	0,7	-2,9	-1,4	4,4	1,8
- Soldata kostuak	1,2	0,2	-2,3	-2,2	2,6	2,0
- Bestelako kostuak	-1,1	2,1	-4,8	0,9	9,9	1,2
Kostu osoa industrian	0,3	-0,5	-6,3	-1,8	3,8	0,7
Kostu osoa eraikuntzan	0,7	1,7	0,1	-1,4	4,3	3,6
Kostu osoa zerbitzuetan	0,6	1,2	-1,9	-1,2	5,2	2,2

Iturria: INE.

Hitzarmen kolektiboetan negoziatutako soldata igoerak ez datoz bat soldata kostuek erakutsi zuten apaltzarekin, zeren eta 2011ko urtarrilaren eta abenduaren artean lehenengoak %3,6 gehitu baitziren, negoziazio kolektibo mugatuko ingurune batean, gaur egun bizi den krisi

ekonomiko sakonarengatik. Igoera nabarmen hori azaltzeko orduan gogoratu behar da soldaten igoerak adosteko unean hartzen den erreferentzia nagusia oraindik aurreko urteko inflazioa dela, eta %2,8 izan zela. Tasa hori urte batzuetarako hitzarmenetan salbagoardiako klausulen bitartez sartu da. Urtean zehar sinatutako hitzarmenek ere igoera garrantzitsuak (%3,4) izan dituzte. Azkenik, sektoreko lan hitzarmenek enpresakoek baino gehikuntza tasa altuagoak adostu zituzten.

HITZARMENETAN ADOSTUTAKO SOLDATA IGOERAK

	2007	2008	2009	2010	2011
Indarrean dauden hitzarmenak:	4,2	5,0	2,7	1,9	3,6
- Urtean zehar sinatutakoak	4,1	4,8	2,8	1,7	3,4
Negoiazio esparruaren arabera:					
- Sektoreko hitzarmenak	4,2	5,2	2,8	1,7	3,8
- Enpresako hitzarmenak	4,2	4,1	2,6	2,4	3,1

Iturria: Lan Harremanen Kontseilua.

Arlo publikoa

Zerga bidezko diru sarrera guztiek %1,9ko jaitsiera izan zuten 2011. urtean aurreko urtearekin alderatuta. Tasa hori gehiago nabarmentzen da 2010ean lortu zen %8,4arekin erkatzen denean, urte horretako bultzada zergen araudian onartutako neurri berriei lotuta dagoela. Beste aldetik, 2011ko diru sarreraren hazkunde erritmoa apalduz joan zen hilekoz hileko, bigarren sei hilabetean ekonomiaren aldagai gehienek izan zuten okertzearen ondorioz. Hala ere, Rover kasutik ondorioztatzen diren eragiketak ez badira kontuan hartzen eta diru kopuruak termino homogeneoagoetan aztertzen badira, sarreraren aldakuntza hobea da.

Zerga nagusien analisiak erakusten du PFEZk gehikuntza tasa positiboak (%6,3) lortu zituela berriro, lanaren etekinen gaineko atxikipenen eta, bereziki, kuota diferentzial garbiaren bilakaerari esker. Lehenengo osagaiari dagokionez, soldatapekoen kopurua gutxitu izana, langabezia prestazioen estaldura maila jaitsi izana eta langile publikoen ordainsarrietan eginiko mozketak konpentsatuta geratu ziren atxiki beharreko soldata masaren gehikuntza handiagoak konpentsatu zuen. Ogasunean sartu beharreko kuota, berriz, %17,7 igo zen, likidazio oinarriaren karga tasak eta etxebizitza erosteagatik zegoen kenkariaren jaitsierak bultzatuta.