

eskaera (2011ko bigarren hiruhilekotik, ibilgailuen salmenta %75 baino gehiago jaitsi da), beraren uzkurdura %26,7ra areagotuz. Txinak, berriz, ibilgailuen eta makinak eta tresna mekanikoen erosketa handitu zuen eta horren ondorioz Asiako erraldoira bidalitako esportazioak %30,8 areagotu ziren, azken sei urtean lortutako batez bestearekin bat datorren tasa bat delarik.

Inportazioei dagokienez, Txina eta Brasil nabarmendu ziren makina eta tresna elektrikoek, eta burdinaren galdaketaren salmentarengatik. Horri esker, EAera esportatutakoa hazi egin zen eta tasa positiboak berreskuratu zituzten. Zehazkiago adierazita, Txinatik iritsitako inportazioak %4,3 areagotu ziren eta Brasiletik etorriak, berriz, %3,7. Azkenik, Errusiak ikusi zuen nola bere diru iturri nagusia, hots, energiako ekoizkinen salmenta, oso nabarmen jaitsi zen, EAEko eragileek produktu horietako zati handi bat AEBetan erostea erabaki zutelako. Hori dela eta, Errusia EAerako energia hornitzaile nagusia izatetik, %60aren inguruko ehunekoak bilduta, %19,4 bakarrik hornitzera igaro da eta, horren ondorioz, bertatik inportatutakoaren balioa %54,8 murriztu da.

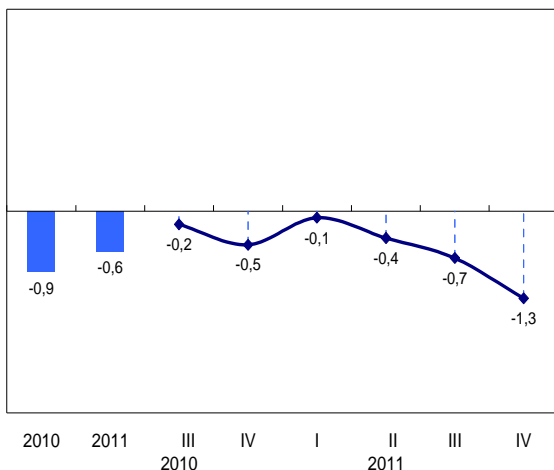
Lan merkatua

EAEko ekonomiak bizi duen hazkunde ahularekin bat eginez, lan merkatuak ez zuen egonkortasuneko zantzurik erakutsi eta, are gehiago, enpleguaren galera iazko bigarren erdian areagotu zen. Hori horrela izanda, lanik gabeko pertsonen kopuruak gora egin zuen laugarren urtez jarraian, 2010. urtean zehar susperraldia iragartzen zuten zantzu batzuk hautematen hasi bazen ere.

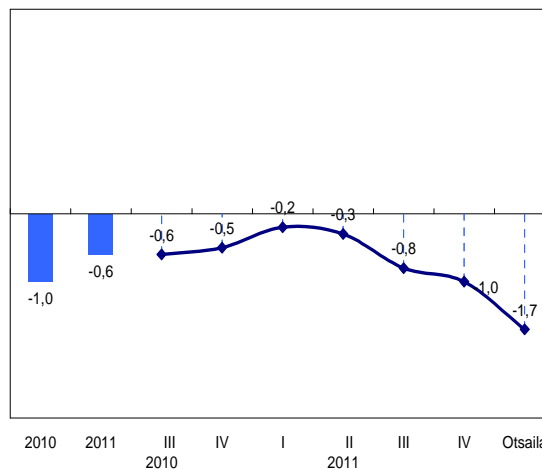
Oro har, lan merkatua aztertzen duten adierazle ia guztiek, salbuespena BJA inkesta da, seinalatzen dute laugarren hiruhilekoan enplegu galera oso nabarmen areagotu zela. Eustaten inkestak dagoeneko hirugarren hiruhilekoan jaso zuen narriadura sakon bat eta horren ondorioz 2011ko urteko balantzea lau estatistika nagusietako negatiboena izan da, urteko batez bestean enplegua %1,2 gutxitu zelako. Beste aldetik, Eustatek argitaratzen dituen kontu ekonomikoek adierazten dute enplegua %1,3 murriztu zela iazko azken hiruhilekoan, beraz 12.500 lanpostu galdu ziren azken hamabi hilekoetan. Hala eta guztiz ere, urteko batez bestean lan merkatuaren narriadura zertxobait arinagoa izan zen 2011n aurreko urtean baino, zeren eta %-0,9tik %-0,6ra murriztu baitzen. Gizarte Segurantzako afiliazioak antzeko zenbakiak eskaini zituen, hala urteko batez bestean nola hiruhilekako banaketan. Zoritxarrez, erakunde horrek 2012ko lehen bi hilekoetarako eskaini duen informazioak iradokitzen du enpleguaren galera areagotu dela.

Enpleguaren bilakaera
Urte arteko aldakuntza tasak

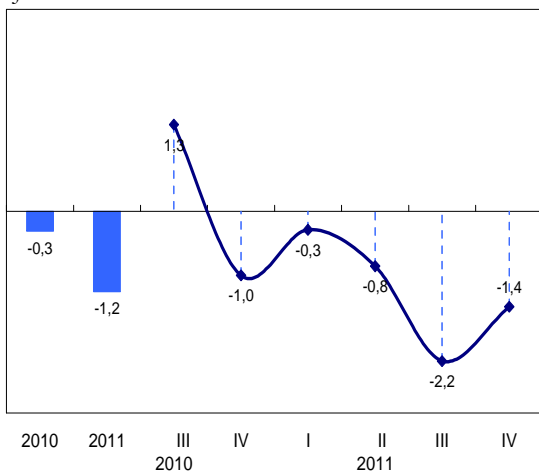
Kontu ekonomikoak



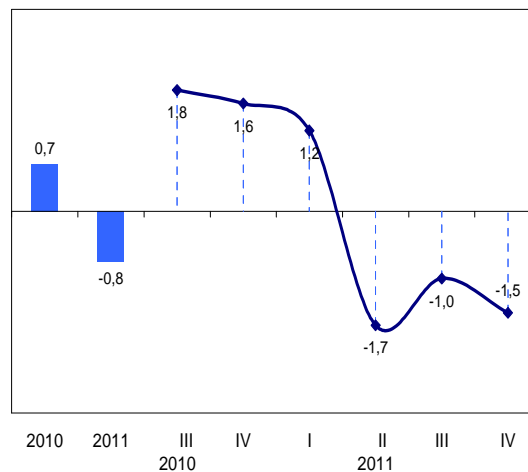
Afiliazioa



BJA



BAI



Iturria: Eustat, Gizarte Segurantza eta INE.

Kontu ekonomikoen analisiak seinalatzen du enpleguaren jaitsiera orokorra izan zela, zerbitzuetan izan ezik. Hain zuzen ere, eraikuntzak berriro galdu zuen, proportzioz, enplegu gehien (%-9,7), krisia hasi zenetik egiten ari den doikuntzari jarraipena emanez. Hipoteken merkatuaren ahultasuna eta administrazio publikoaren inbertsioaren murrizketari lotutako obra zibilaren jaitsiera bizia dira emaitza txar horien atzean dauden arrazoiak. Industriak, berriz, eraikuntzari erreleboa hartu ezinik, enplegu galera areagotu zuen azken hiruhilekoan (%-2,4 laugarrenean eta %-2,1 hirugarrenean), urte osoko bilakaera 2010. urtekoa baino hobea izan zen arren. Eraikuntzaren narriadurak, enpresek finantzazioa aurkitzeko dituzten zailtasunek,

kontsumoaren ahultasunak eta inguruneko ekonomien moteltzeak industria kaltetu zuten. Azkenik, zerbitzuek bakarrik lortu zuten enplegu garbia sortzea, baina oso kantitate txikian egin zuten (%0,2).

Enpleguaren eta barne produktu gordinaren bilakaera kontuan hartuta, produktibitatearen igoera nahiko garrantzitsua izan zen (%1,5 azken hiruhilekoan), urtean zehar goranzko joera etengabea erakutsi zuelarik. Hala eta guztiz ere, susperraldi horren oinarrian enpleguaren galera dago eta ez ekoizteko prozesuetan ezarritako hobekuntza bat. Horregatik nabarmendu da eraikuntzak lortu duen produktibitate irabazi handia (%5,4), industriarena (%2,3) baino are biziagoa izan baita, eraginkortasuneko hobekuntza handienak lortu ohi dituen sektorea azken hori izan bada ere. Azkenik, zerbitzuek oso irabazi xumeak (%0,4) lortu zituzten, ohiko emaitzen ildotik.

ENPLEGUA ETA EKOIZKORTASUN IRABAZIAK EKONOMIAREN ARLOETAN

Urte arteko aldakuntza tasak

	2010	2011	2011			
			I	II	III	IV
Enplegua guztira	-0,9	-0,6	-0,1	-0,4	-0,7	-1,3
<i>Ekoizkertasuna guztira</i>	1,2	1,2	1,0	1,2	1,3	1,5
Enplegua lehen arloan	-1,0	-3,9	-5,9	-4,5	-2,9	-2,2
<i>Ekoizkertasuna lehen arloan</i>	26,0	-3,9	-8,5	-12,0	-19,3	19,5
Enplegua industrian	-3,6	-1,9	-1,7	-1,5	-2,1	-2,4
<i>Ekoizkertasuna industrian</i>	5,6	4,1	5,5	4,9	3,7	2,3
Enplegua eraikuntzan	-6,9	-7,8	-5,8	-7,6	-8,0	-9,7
<i>Ekoizkertasuna eraikuntzan</i>	-3,1	2,7	1,3	2,2	2,2	5,4
Enplegua zerbitzuetan	0,9	0,9	1,5	1,1	0,7	0,2
<i>Ekoizkertasuna zerbitzuetan</i>	-0,3	0,0	-0,7	-0,1	0,6	0,4

Iturria: Ekonomia eta Plangintza Zuzendaritzak egina, Eustaten datuetan oinarrituta.

BJA inkestaren 2011ko datuek baieztatzen dute landunen beherakada, neurri handi batean, enplegu publikoaren murrizketak (%-5,0) eragin zuela, urtetan etengabeko gehikuntzak jaso ondoren, autonomia erkidegoetan eta udaletan ezarri diren egonkortasunen egitasmoen ondorioz. Enpleguaren murrizketa hori gizonen artean eta gazteen artean fokatu zen berriro eta bi kolektibo horietako enplegu tasak behera egin zuen berriz. Aitzitik, emakumeen enplegu tasa zertxobait igo zen 2011. urtean, baina oraindik gizonen tasatik hamar puntu luze beherago dago.

PARTAIDETZA, ENPLEGU ETA LANGABEZIA TASEN BILAKAERA

Ehunekoak

	2010	2011	2011			
			I	II	III	IV
Partaidetza tasa guztira	55,9	56,2	56,3	56,6	56,0	55,8
- Gizonak	64,0	63,2	63,9	63,4	63,1	62,5
- Emakumeak	48,3	49,5	49,1	50,0	49,3	49,4
- 16 urtetik 24ra	31,9	30,3	31,8	31,4	29,8	28,1
- 25 urtetik 44ra	87,3	87,6	87,7	88,1	87,8	87,0
- 45 urte eta gehiago	39,3	40,2	40,1	40,4	39,9	40,4
Enplegu tasa guztira	50,8	50,1	50,3	50,4	50,1	49,5
- Gizonak	57,8	56,1	56,8	56,8	56,0	54,9
- Emakumeak	44,2	44,4	44,1	44,4	44,5	44,4
- 16 urtetik 24ra	23,9	23,0	23,4	24,0	23,3	21,3
- 25 urtetik 44ra	78,9	77,1	77,4	77,5	77,4	75,9
- 45 urte eta gehiago	36,8	37,2	37,2	37,3	36,9	37,3
Langabezia tasa guztira	9,2	10,8	10,7	10,9	10,6	11,2
- Gizonak	9,6	11,3	11,2	10,5	11,3	12,1
- Emakumeak	8,6	10,3	10,2	11,3	9,8	10,1
- 16 urtetik 24ra	25,1	24,0	26,3	23,7	21,7	24,2
- 25 urtetik 44ra	9,6	12,1	11,7	12,0	11,8	12,7
- 45 urte eta gehiago	6,6	7,5	7,3	7,7	7,5	7,6

Iturria: BJA (Eustat).

EAEko ekonomiaren moteltzeak nolabaiteko etsipena eragin zuen biztanleria aktiboarengan, azken bi hiruhilekoetan behera egin zuelako. Izan ere, biztanleria osoaren partaidetza tasa motelduz joan zen bigarren hiruhilabeteko %56,6tik 2011ko azken laurdeneko %55,8ra. Dena dela, urteko batez bestea aurreko urteko balioa gairatu zuen hiru hamarretan. Berrito ere, bilakaera kontrajarriak hautematen dira generoaren arabera eta emakumeek jarraitzen dute lan merkatuan sartzen (lan egiteko adina duten emakume guztietatik %49,5 prest daude lan egiteko) gizonen artean kontrako joera ikusten den bitartean, beraien partaidetza tasa laugarren hiruhilekoan %62,5era jaitsita. Enplegu bat lortzeko aukera urriek eragina dute gazteen artean eta urtea aurrera zihoan heinean lan merkatutik aldendu ziren. Beraz, lehen hiruhilekoan lan egin nahi zuten gazteak 16 eta 24 urte bitarteko guztien %31,8 bazen, ehuneko hori %28,1era jaitsia zen 2011ko azken hiruhilekoan. Guztiz kontrako joera hauteman da adin nagusieneko taldean, zeren eta bere partaidetza tasa ia puntu oso bat igo baitzen aurreko urteko datuaren aldean (%39,3tik %40,2ra).

Biztanleria aktiboaren jaitsiera horrek ez zuen eragotzi langabezia tasak gora egitea eta laugarren hiruhilekoan 2001eko hasieratik inoiz jaso den baliorik gorena (%11,2) jasotzea, lanik gabeko pertsonen kopuruak oso gorakada garrantzitsua ezagutu zuelako. Berriro ere, begi bistakoa da adinaren eta langabezia tasaren artean dagoen lotura estua, zeren eta 25 urtetik beherako gazteen langabezia tasa %24,0 izan bazen, 25 eta 44 urte bitarteko taldean adierazle hori ia erdian (%12,1) kokatu zen eta, azkenik, adin handieneko taldean langabezia tasa %7,5ean geratu zen. BJA inkestaren arabera, langabezia tasa txikiagoa zen emakumeen artean (%10,1) gizonen artean (%12,1) baino eta Europar Batasuneko batez bestea puntu luze batean gainditzen du.

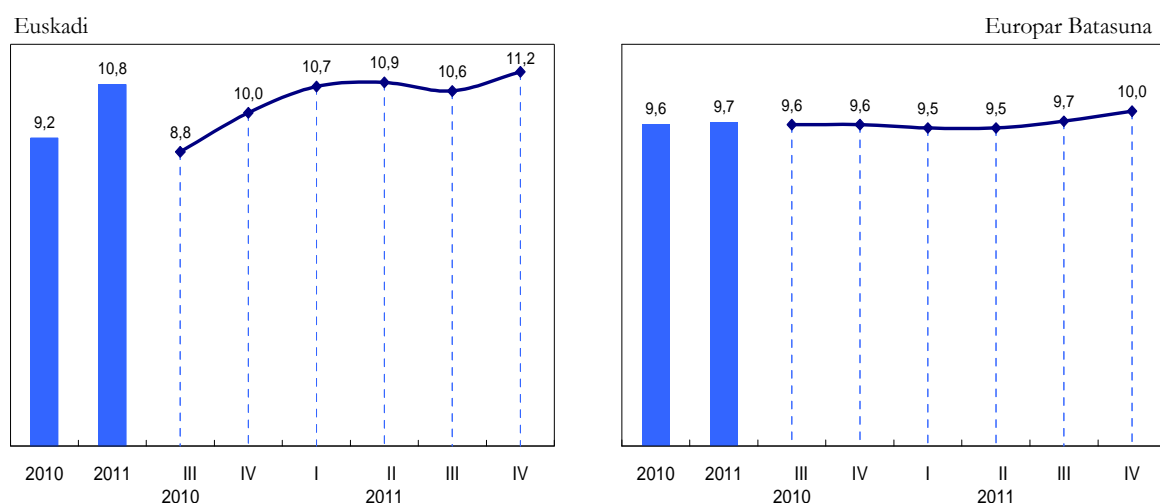
LANGABEZIAREN BILAKAERA

Mila lagun eta tasak

	2010	2011	2011			
			I	II	III	IV
Langabeak BJA inkestaren arabera	95,9	114,1	113,1	114,9	111,4	116,9
Langabeak BAI inkestaren arabera	110,7	127,1	123,5	122,4	129,1	133,5
Langabeak SEPEren erregistroetan	132,4	145,1	146,7	148,6	140,9	144,3
Langabezia tasa BJA inkestaren arabera	9,2	10,8	10,7	10,9	10,6	11,2
Langabezia tasa BAI inkestaren arabera	10,5	12,0	11,6	11,6	12,2	12,6

Iturria: Eustat, INE eta SEPE.

Langabezia tasaren bilakaera Urte arteko aldakuntza tasak



Iturria: Eustat eta Eurostat.

Enplegua arautzeko dosierrei dagokienez, 2010. urtean bezala, beherakada garrantzitsua ezagutu zuten (%-22,3 eta %-21,7, hurrenez hurren). Oso bestelakoak izan ziren 2009ko datuak, urte hartan egin baitzen enpleguaren doikuntza handiena eta dosierren kopurua bost aldiz biderkatu zen. Hala ere, 2011ko azken hilekoetan eta 2012ko hasieran dosierren kopuruak gora egin du berriro, bereziki industrian, guztizkoaren bi herenak sektore horretakoak baitira. Halaber, azpimarratu behar da kontratua amaitzeko dosierrek pisu handiagoa dutela zerbitzuetan eta urte hasieran mota horretako dosierrek industrian duten ehunekoa gainditu dutelako (%50,0 zerbitzuetan eta %42,7 industrian).

ENPLEGUA ERREGULATZEKO EUSKADIN BAIMENDU DIREN DOSIERRAK

	2010	2011	2011				2012
			I	II	III	IV	Urtarrila
Dosierren kopurua	1.993	1.560	380	367	268	545	185
Eragindako langileak	35.426	22.072	5.588	4.337	4.733	7.414	3.215
<i>Dosier mota</i>							
- Lanaldia murriztekoa	1.051	2.203	365	417	473	948	219
- Behin-behineko etetea	32.349	17.991	4.938	3.603	3.781	5.669	2.614
- Kontratua amaitzekoa	2.026	1.878	285	317	479	797	382

Iturria: Eusko Jaurlaritzako Enplegu eta Gizarte Gaietako Saila.

Aldibaterakotasun tasa hiru hamarren gutxitu zen iazko azken hiruhilekoan eta, horren ondorioz, urteko batez bestea aurreko urtekoa baino zertxobait txikiagoa izan zen (%20,1 eta %20,2). Enpleguaren galerak eragina izan zuen bai kontratu finkoa zutenengan bai aldi baterako kontratua zutenengan, baina askoz gehiago azken kolektibo horretan (hurrenez hurren, %-0,9 eta %-1,6) eta horrek lagundu zuen aldibaterakotasuna gutxitzen.

Urteko bigarren erdiko narriadurak igurikimenak okerragotu zituen eta horren ondorioz enpresariak atzera egin zuten langile gehiago kontratatzeko orduan. Hala ere, SEPEren datuen arabera, kontratu gehiago sinatu ziren 2011. urtean aurreko urtean baino (%2,2), baina igoera ez zen 2010ekoa bezain handia (%5,6) izan, barne produktu gordina hiru hamarren gehiago hazi zen arren. Kontratu mugagabeek azken urteetako mailarik apalena markatu zuten eta urte osoan sinatutako kontratu guztietatik %3,4 baino ez dira, aurreko urteetako kopuruaren oso azpian. Kontratu mugagabeen beherakada hori lanaldi osoko kontratuetan (%-13,4) eta lanaldi laburreko kontratuetan (%-13,2) izan zuen eragina.

ERREGISTRATUTAKO LAN KONTRATUEN BILAKAERA

	Kontratuak		Urte arteko aldakuntza (%)				
	2010	2011	2007	2008	2009	2010	2011
GUZTIRA	688.717	704.152	4,1	-5,2	-17,8	5,6	2,2
Lanaldi osoko mugagabeak	17.136	14.838	31,3	-8,7	-32,0	-7,3	-13,4
Obra edo zerbitzukoak	146.751	152.614	0,7	-11,4	-21,1	8,1	4,0
Abagunekoak	175.256	170.103	5,1	-9,4	-28,0	11,1	-2,9
Lanaldi laburrekoak	234.992	246.635	3,3	-1,3	-9,7	5,0	5,0
Prestakuntzakoak (*)	5.224	5.367	-4,2	-13,0	-37,7	8,1	2,7
Besteak	109.358	114.595	4,8	7,9	-6,6	-1,9	4,8

(*) Prestakuntzako kontratuetan, lanaldi laburreko praktika kontratuak sartzen dira.
Iturria: Ekonomia eta Plangintza Zuzendaritzak egina, SEPEko datuetan oinarrituta.

KONTRATU MUGAGABEEN BILAKAERA

	2009		2010		2011	
Ohiko mugagabeak	13.945	2,14	12.499	1,81	11.870	1,69
Mugagabe berriak	4.365	0,67	4.431	0,64	2.793	0,40
Lanaldi osoko beste mugagabeak	171	0,03	206	0,03	175	0,02
Lanaldi osoko mugagabe guztiak	18.481	2,83	17.136	2,49	14.838	2,11
Lanaldi laburreko mugagabeak	11.075	1,70	10.566	1,53	9.170	1,30
Mugagabeak guztira	29.556	4,53	27.702	4,02	24.008	3,41
Kontratu berriak guztira	652.115	100,0	688.717	100,0	704.152	100,0

Iturria: Ekonomia eta Plangintza Zuzendaritzak egina, SEPEko datuetan oinarrituta.

Prezioak, kostuak eta soldatak

2011ko azken laurdenean, prezioen adierazle guztiek aurreko hilekoetan erakutsi zuten beheranzko joera areagotu zuten eta, hori dela eta, bai BPGaren deflatoreak bai kontsumoko zein industriako prezioek urte arteko hazkunde txikiagoak jaso zituzten. Moteltzeko bilakaera horretan paper garrantzitsu bat jokatu du energiako ekoizkinen salneurriak, epealdi horretan gorakadak nabarmen leundu zituelako, nahiz eta oraindik garestitze garrantzitsu bat erakusten duen.